

1. Úvod.

1.1. Poslanie programu.

Nasledovný Program sociálno – ekonomického rozvoja obce bol spracovaný ako základný dokument pre rozvojové aktivity v nasledujúcich obdobiach. Údaje a informácie uvedené v tomto programe, ktoré vyjadrujú stav v čase spracovania tohto dokumentu, budú slúžiť ako podklady pre vypracovávanie rozvojových projektov financovaných zo štrukturálnych fondov EÚ a ostatných verejných zdrojov určených na rozvoj vidieckych komunít. Zároveň bude tento dokument slúžiť ako čiastkový zdroj informácií pre spracovanie podobných plánov v rozsahu pôsobnosti mikroregiónu Hlinické Pohronie a aj Banskobystrického samosprávneho kraja.

1.2. História obce.

Obec Lovča leží uprostred Žiarskej kotliny na pravostrannej nive Hrona. Najnižší bod katastra obce je v nadmorskej výške 231 m. n. m. Najvyššie položené miesto katastra sa nachádza pri jeho hranici s Lovčicou v nadmorskej výške 335 m. n. m.

Prvýkrát sa obec Lovča spomína v historických prameňoch v roku 1283. Archeologické nálezy z konca 80. rokov 20. storočia hovoria o osídlení na území obce už v 2. až 4. storočí n. l. Obec patrila do panstva ostrihomského arcibiskupstva. V rokoch 1838 a 1839 postihli obec 2 požiare, pri ktorých vyhorela celá obec. V roku 1901 bol na mieste pôvodného kostola postavený nový kostol sv. Filipa a Jakuba.

Škola bola v obci zriadená v roku 1623 výnosom ostrihomského arcibiskupa. Do roku 1924 bola škola zároveň kultúrnym stánkom, kde sa v roku 1910 hralo prvé ochotnícke divadlo. V roku 1943 sa postavil kultúrny dom, na mieste pôvodného Orolského domu z roku 1924. V rokoch 1979 až 1984 sa ku Kultúrnemu domu pristavila viacúčelová hala a sociálne zariadenia. V novodobej histórii obce mal negatívny vplyv na rozvoj stavebný uzáver.

2. Vízie.

1. Dobudovanie infraštruktúry – kanalizačný zberač a verejný vodovod.
2. Dostavba kultúrno – športového areálu.
3. Modernizácia objektu viacúčelovej haly.
4. Obnovenie tradícií obce.
5. Výstavba oddychovej zóny.
6. Vybudovanie rekreačnej základne pri Hrone.
7. Vybudovanie možností na rozvoj ďalšieho vzdelávania obyvateľov.
8. Zriadenie školy v prírode spojenej s environmentálnym vzdelávaním.
9. Rozšírenie verejnej zelene.

3. Audit zdrojov.

3.1. Ľudské zdroje.

1.1. Demografia

V obci trvale býva 708 obyvateľov, z toho 335 mužov a 373 žien. Podiel žien z trvale bývajúcich obyvateľov predstavuje 52,7%. Z celkového počtu trvale bývajúcich obyvateľov je 334 ekonomicky aktívnych t.j. 47,2%. Z uvedeného počtu ekonomicky aktívnych obyvateľov je 181 mužov a 153 žien.

1.2. Veková a vzdelanostná štruktúra obyvateľstva

Tabuľka č.1 a grafy č.1 a 2 dokumentujú vekovú štruktúru obyvateľov podľa výsledkov posledného sčítania ľudu.

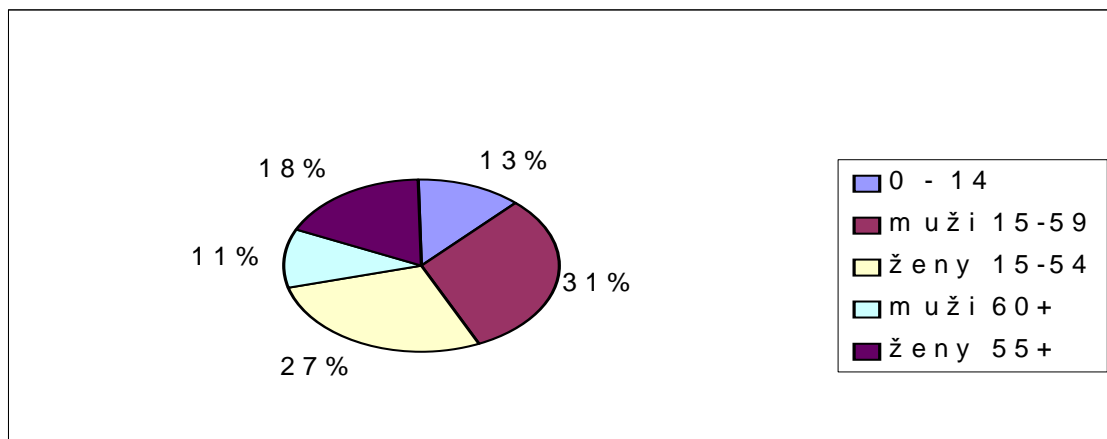
Vzdelanostná štruktúra obyvateľov je nasledovná: ZŠ 25,7 %, SOU 25,8 %, SŠ 22,3 % a VŠ 5,4 %.

Tabuľka 1 Veková štruktúra obyvateľstva

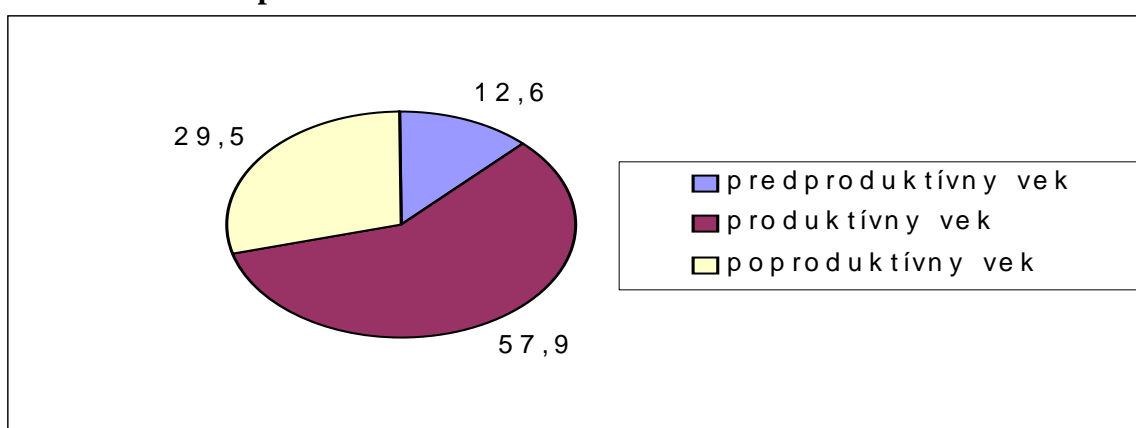
vek	0 – 14	muži 15-59	ženy 15-54	muži 60+	ženy 55+	spolu
počet obyvateľov	89	216	194	79	130	708
percento	12,57	30,51	27,4	11,16	18,36	100

Zdroj: Sčítanie obyvateľov, domov a bytov.

Graf č.1. Veková štruktúra obyvateľstva



Graf č.2. Štruktúra podľa veku



1.3. Národnostná štruktúra a vierovyznanie obyvateľstva

Z celkového počtu 708 obyvateľov sa k slovenskej národnosti hlási 698 obyvateľov (98,6 %), k maďarskej alebo k českej národnosti sa hlásia zhodne po 2 obyvatelia (0,3 %) a pri 6 obyvateľoch nebola zistená národnosť. Väčšina obyvateľov (94,6 %) sa hlási k rímsko-katolíckej cirkvi, 4,3 % obyvateľov sa nehlási k žiadnemu vierovyznaniu.

1.4. Bývanie

V obci sa nachádza spolu 229 domov, z toho 194 je trvale obývaných. Z trvale obývaných domov je 192 rodinných. Celkovo je v obci 268 bytov , z ktorých je 38 neobývaných, čo predstavuje 14,2 %. Z uvedeného počtu trvale obývaných bytov sa v rodinných domoch nachádza 95 %, t.j. 219 bytov.

Priemerná veľkosť obytnej plochy na jeden trvale obývaný byt je 66 m² s priemerným počtom 3,59 obytných miestností, pričom necelých 80 % bytov má 3 a viac obytných miestností. Pri priemernom počte 3,08 trvale bývajúcich osôb na jeden trvale obývaný byt predstavuje veľkosť obytnej plochy na osobu 21,4m².

Z vyššie uvedeného počtu trvale obývaných bytov je necelých 74 % vybavených ústredným kúrením, 93 % bytov má kúpeľňu alebo sprchovací kút. Takmer 39 % domácností vlastní osobný automobil a 9,5 % domácností má počítač.

1.5. Nezamestnanosť

V porovnaní s rokom 2004 nastal výrazný pokles počtu evidovaných uchádzačov o zamestnanie v obci. K 31.1.2004 Úrad práce, sociálnych vecí a rodiny evidoval 93 nezamestnaných obyvateľov obce s nasledovnou štruktúrou: ZŠ 11,8%, SOU 41,9%, SŠ 40,9% a VŠ 5,4%. Naproti tomu k 31. 12. 2006 bolo v evidencii ÚPSVaR 35 uchádzačov o zamestnanie z obyvateľov obce, čo pri celkovom počte 324 ekonomicky aktívnych obyvateľov predstavuje 10,80 % mieru nezamestnanosti.

3.2. Životné prostredie

2.1. Horniny a pôda

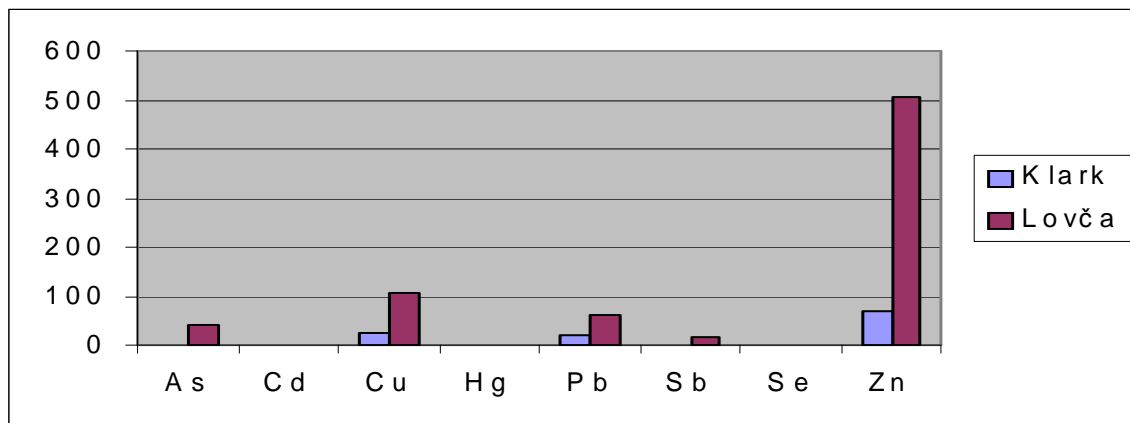
Obec Lovča sa nachádza v Žiarskej kotline na pravom brehu rieky Hron, juhozápadne od Žiaru nad Hronom. Reliéf katastra a geologicko-substrátový komplex podložia sú predurčené polohou obce. Reliéf prechádza od rovinatej nivy Hrona do miernej pahorkatiny. Geologicko-substrátový komplex je tvorený neogénnymi sedimentmi (miocéne sladkovodné íly, silty a piesčité íly) a kvartérnymi fluviálnymi sedimentmi. Dominujúcimi pôdami sú luvizeme a pseudogleje zrnitostne hlinité pôdy v ornici a ílovitohlinité v podornici. Ďalej sa v katastri nachádzajú fluvizem, regozem typická, antrozem a kultizem. V nasledujúcej tabuľke sú uvedené hodnoty obsahu niektorých prvkov v sedimentoch odobratých z nivy Hrona v Lovči a ich priemerný výskyt v zemskej kôre.

Tabuľka č.2

	As	Cd	Cu	Hg	Pb	Sb	Se	Zn
Klark	1,5	0,1	25	0,09	20	0,2	0,05	71
Lovča	40,4	1	107	0,502	61	18	0,37	507

Zdroj: Zhodnotenie ekologickej únosnosti regiónu Žiarskej kotliny (záverečná správa) 1998

Graf č. 3: **Obsah vybraných prvkov v sedimentoch nivy Hrona v porovnaní s klarkom.**



Hodnoty uvedené v tabuľke a v grafe poukazujú na vysoký stupeň antropogénneho znečistenia.

2.2. Voda

Z povrchových vôd sú pre obec významné rieka Hron, Lovčický potok a 2 vodné nádrže v blízkosti obce a to vodná nádrž na Lovčickom potoku a Vodná nádrž Zákruty.

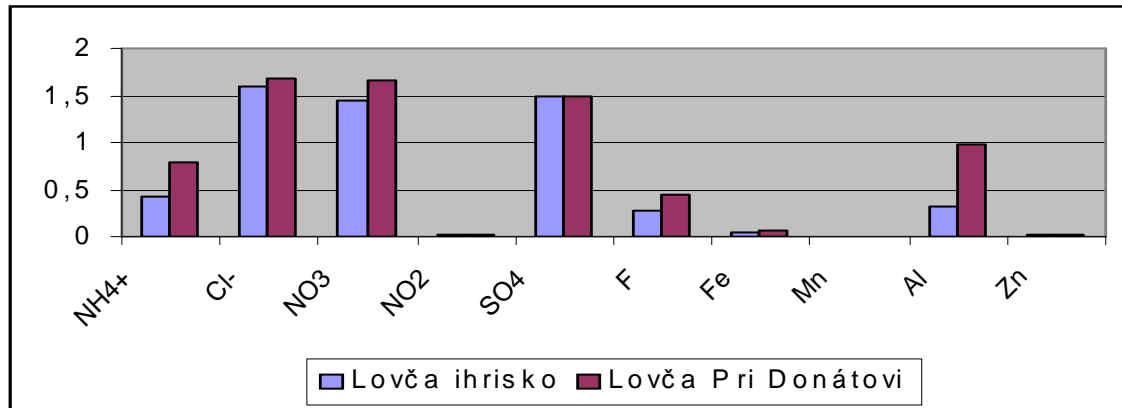
Obec nemá verejný vodovod, na zásobovanie obyvateľov pitnou vodou sa používajú vlastné studne. V obci sa nenachádza vhodný zdroj pitnej vody pre verejný vodovod. V spodných vodách je zvýšený obsah NO_3 . Katastrálnym územím prechádza trasa budovaného Pohronského skupinového vodovodu, ktorý by sa mal prepojiť so Západoslovenskou vodárenskou sústavou.

Tabuľka č.3 **Zloženie zrážkovej vody**

	pH	NH_4^+	Cl^-	NO_3	NO_2	SO_4	F	Fe	Mn	Al	Zn
Lovča ihrisko	5,94	0,428	1,6	1,44	0,027	1,5	0,28	0,036	0,007	0,321	0,019
Lovča Pri Donátovi	5,57	0,79	1,68	1,67	0,019	1,5	0,45	0,07	0,007	0,987	0,018

Zdroj: Zhodnotenie ekologickej únosnosti regiónu Žiarskej kotliny (záverečná správa) 1998

Graf č. 4 Zloženie zrážkovej vody



2.3. Ovzdušie

Tabuľka č. 4: Klimatické pomery stanica Žiar nad Hronom obdobie 1966 – 1995

Mesiac	1	2	3	4	5	6	7	8	9	10	11	12	rok
slniečny svit (hod.)	49	76	128	165	206	204	228	215	161	129	52	40	1653
teplota vzduchu (°C)	-3	-0,7	3,3	8,8	13,5	17	18,2	17,3	13,4	8,5	3,9	-0,7	8,3
rel.vlhkosť vzduchu %	84	81	76	68	69	71	70	70	74	80	84	86	76
úhrn zrážok (mm)	47	45	46	49	65	75	72	67	53	57	63	60	699
dni so snehom	23,5	16,2	5,6	0,1						0,1	2,4	11,8	59,7
dni s hmlou	8,5	6,4	4,3	1	1,2	1,8	2,1	3	6,9	8,5	8,6	9,7	61,3
oblačnosť (%)	73	68	63	58	60	61	55	53	56	58	74	76	63

Zdroj: Zhodnotenie ekologickej únosnosti regiónu Žiarskej kotliny (záverečná správa) 1998

Za obdobie 1986 – 1995 bol zaznamenaný vzostupný trend priemernej ročnej teploty o 0,7 °C a pokles zrážok o 10 %. Boli zaznamenané teplejšie a suchšie zimy oproti normálu. Trvanie snehovej pokrývky sa znížilo o 25 % a výška snehovej pokrývky sa znížila o 50 %.

Topoklímu v Lovči možno charakterizovať ako prevažne teplú s nasledujúcimi hodnotami.

Tabuľka č. 5

Priemerná ročná teplota v °C	7,5 – 8,0
Priemerný počet letných dní (nad 25 °C)	50 – 55
Priemerná ročná absolútna minimálna teplota v °C	-19,5 - -20,0
priemerná dĺžka bezmrazového obdobia v dňoch	145 – 150
suma teplôt ≥ 5 °C	3000 – 3500
Priemerná teplota vegetačného obdobia v °C	14,5 – 15,0
priemerný počet dní s priemernou teplotou ≥ 0 °C	280 – 285

Zdroj: Zhodnotenie ekologickej únosnosti regiónu Žiarskej kotliny (záverečná správa) 1998

Kvalita ovzdušia.

Imisie sú sledované hygienickou službou na stanovených odberových miestach. Pravidelne sa zabezpečuje sledovanie fluoridov, oxidu siričitého, polietavého prachu, oxidov dusíka, oxidu uhoľnatého a ozónu.

Tabuľka č. 6: **Imisie vo voľnom ovzduší**

Imisie	limit IHr	2001	2002
fluoridy v $\mu\text{g} \cdot \text{m}^{-3}$	1	0,45	0,58
oxid siričitý v $\mu\text{g} \cdot \text{m}^{-3}$	60	3,81	2,64
polietavý prach v $\mu\text{g} \cdot \text{m}^{-3}$	60	14,93	17,92
oxidy dusíka v $\mu\text{g} \cdot \text{m}^{-3}$	80	12,83	15,57
ozón v $\mu\text{g} \cdot \text{m}^{-3}$	IH _{8 hod.} = 110	54	27
oxid uhoľnatý v $\mu\text{g} \cdot \text{m}^{-3}$		195	158

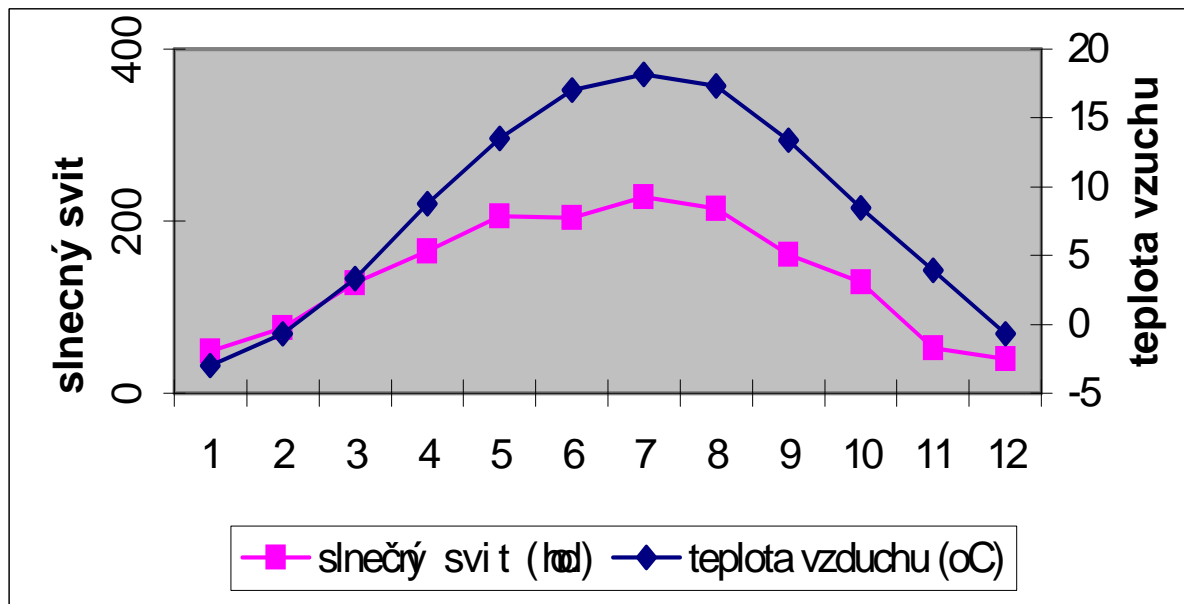
Zdroj: ŠZU Žiar nad Hronom

Tabuľka č. 7: **Koncentrácia škodlivín vo voľnom ovzduší v Lovči – rok 2002**

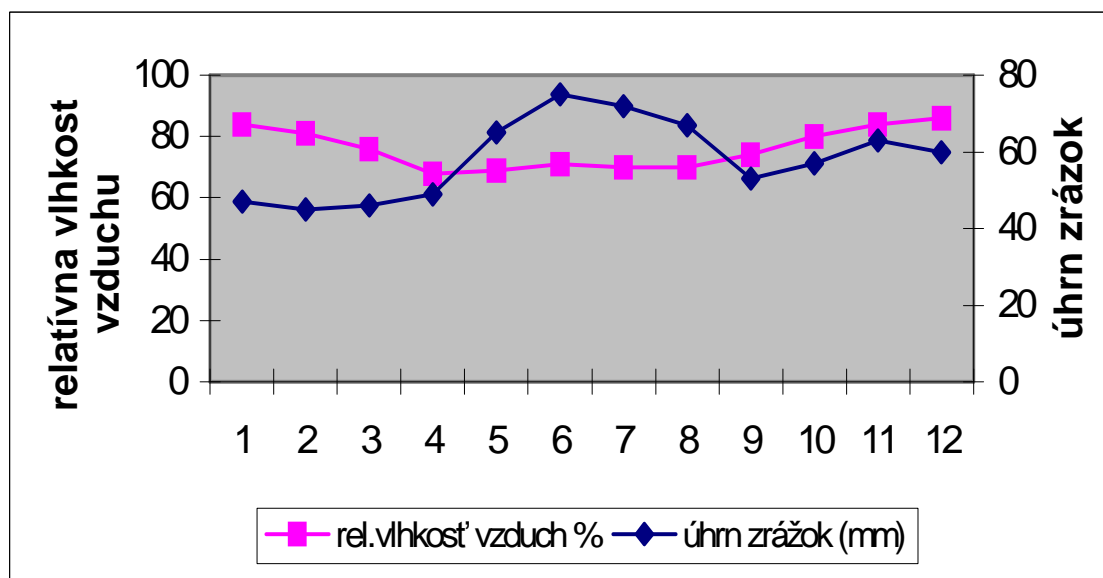
Druh škodliviny	Aritmetický priemer	min. hodnota $\mu\text{g} \cdot \text{m}^{-3}$	max. hodnota $\mu\text{g} \cdot \text{m}^{-3}$	NPK $\mu\text{g} \cdot \text{m}^{-3}$
fluoridy	0,48	0,01	1,21	5
oxid siričitý	5,91	0,26	88,85	150
polietavý prach	15,26	4,29	32,29	150
oxidy dusíka	12,16	4,39	39,43	100

Zdroj: ŠZU Žiar nad Hronom

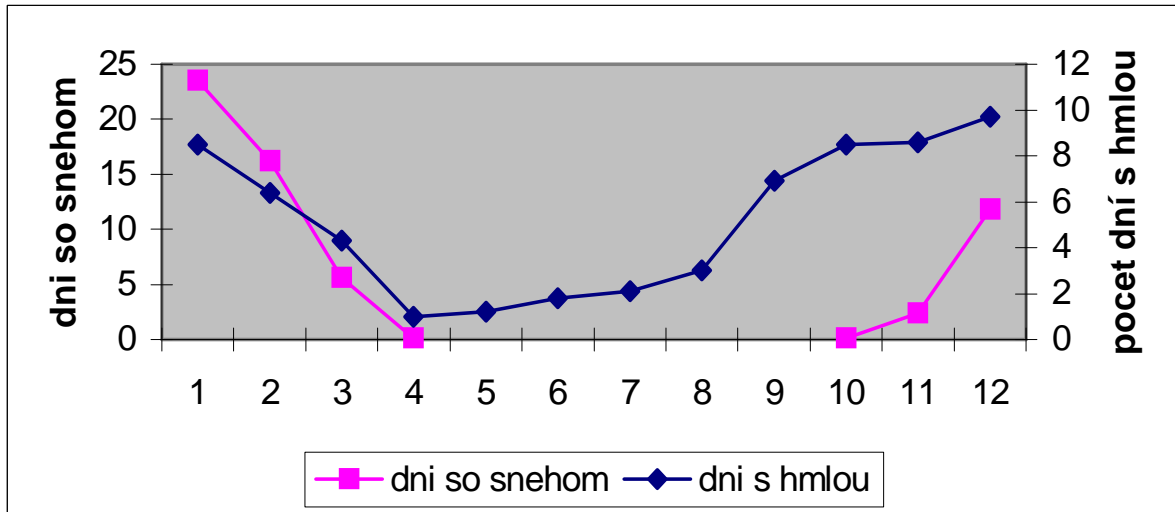
Graf č.5: **Délka slunečního svitu a teplota vzduchu.**



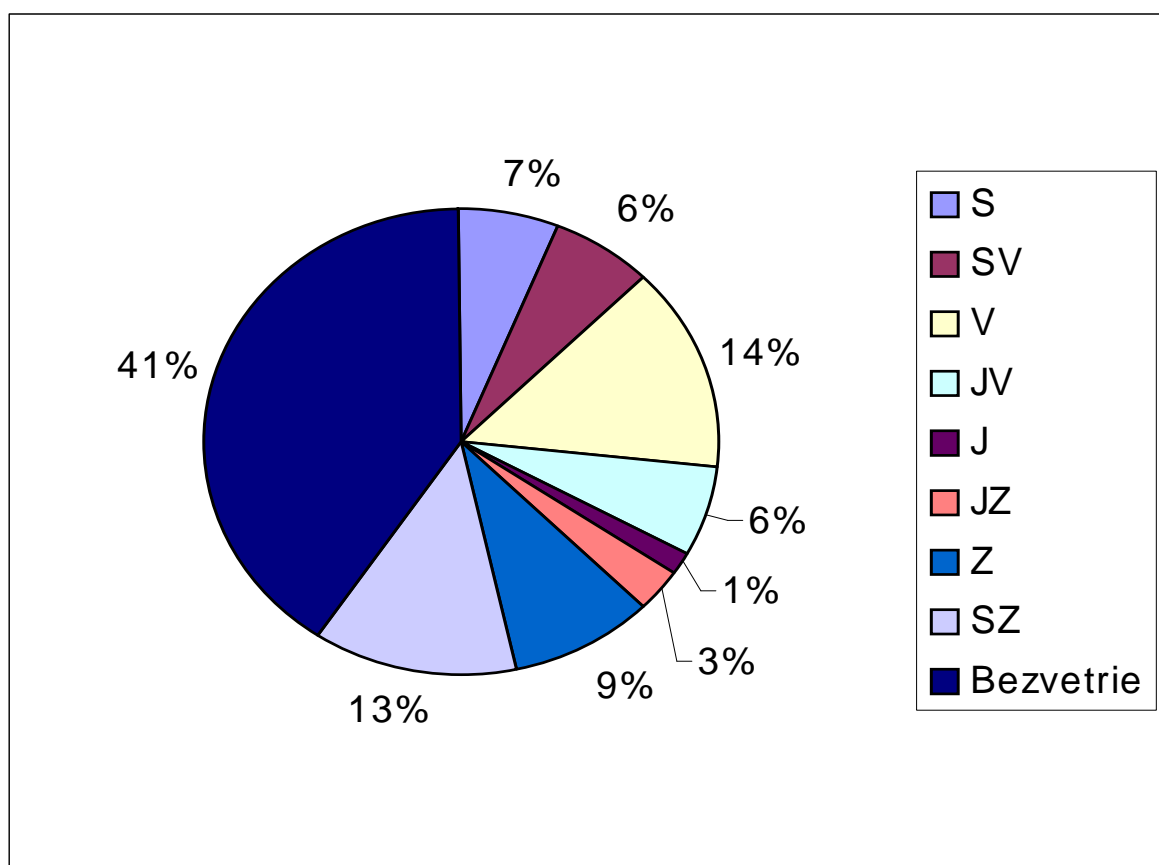
Graf č. 6: **Relativní vlhkost' vzduchu a úhrn zrážek v jednotlivých měsících**



Graf č. 7: Počet dní so snehom a s hmlou v jednotlivých mesiacoch.



Graf č. 8 Priemerná častosť smerov vetra v %



3.3. Sociálne – ekonomické prvky.

Sídelné prvky: 55 – 60 % plochy intravilánu tvorí areál individuálnej bytovej výstavby s malým podielom verejnej zelene a záhrad, 40 – 45 % plochy intravilánu tvorí areál IBV s výrazným podielom verejnej zelene a záhrad. V obci sa nachádzajú 2 menšie parky.

Kanalizácia: Časť obce je napojená na verejnú kanalizáciu, ktorá by sa mala napojiť na ČOV Žiar nad Hronom. Časť obce likviduje odpadové vody v septikoch.

Skládky TKO: TKO z obce je likvidovaný na centrálnej skládke v Horných Opatovciach. V obci sú vytvorené zberné miesta na zber separovaného odpadu (2 miesta na zber PET fliaš a po 1 miesto na zber železného šrotu a automobilových akumulátorov). V katastri sa nachádzajú menšie nelegálne skládky odpadu.

Dopravné prvky: Obcou prechádza štátna cesta III. triedy. Miestne bezprašné komunikácie v dosahujú dĺžku 4,4 kilometra. V obci sú vybudované chodníky v celkovej dĺžke 3 kilometre. Časťou katastrálneho územia obce vedie trasa plánovanej rýchlostnej komunikácie R1/65. V blízkosti katastrálnej hranice obce sa nachádza miesto plánovaného prepojenia rýchlostnej komunikácie R2/50 (súčasť obchvatu mesta Žiar nad Hronom) s komunikáciou R1/65.

Pravidelnú autobusovú dopravu do obce zabezpečujú prímestské linky SAD Zvolen. Obcou neprechádza železničná trať. Najbližšie železničné stanice sú Žiar nad Hronom a Hliník nad Hronom, obidve vo vzdialenosti cca 10 km od obce.

Energetické siete a telekomunikácie: Väčšina obce je splynofikovaná. Katastrálnym územím obce prechádza sieť vysokého napätia. V obci je 1 verejný telefónny automat a 163 bytov má telefónnu prípojku.

Rekreačno-športové plochy: V obci sú podmienky pre rozvoj vodných športov. Na brehu rieky Hron je vodácke táborisko bez vybavenia. Neďaleká Vodná nádrž Zákruty poskytuje možnosti pre športový rybolov, kúpanie a windsurfing. Ďalej sa tu nachádzajú 2 futbalové ihriská s vybavením a spoločensko-športová hala.

Priemysel: V obci sa nenachádza žiadny priemyselný podnik. Nachádzajú sa tu ťažobné priestory, ložisko tehliarskej suroviny s odhadovanou zásobou na cca 90 rokov, zatiaľ nie je otvorené.

Malé a stredné podnikanie: V obci vykonávajú podnikateľskú činnosť nasledovní podnikatelia:

SPD Kremeň – chov oviec

Chovateľské centrum DAMA – chov brojlerových králikov

Oľga Golhová – reštauračné služby

Michal Bien - reštauračné služby

Pneuservis Kováč

Školstvo: V obci sa nachádza materská škôlka a základná škola pre žiakov 1.- 4. ročníka. Obidve zariadenia navštevujú aj deti zo susednej obce.

Zdravotníctvo: V obci sa nenachádza zdravotnícke zariadenie, obyvatelia obce navštevujú Nemocnicu s poliklinikou v neďalekom Žiari nad Hronom.

Kultúrne a spoločenské zariadenia: Priestor pre kultúrno – spoločenské akcie poskytuje Kultúrny dom, v ktorom sa nachádza divadelná sála a viacúčelová sála. Okrem toho sa v obci nachádza knižnica.

Sakrálné stavby: Medzi sakrálné stavby v obci patrí rímsko – katolícky kostol sv. Filipa a Jakuba, Mariánsky stĺp pri uvedenom kostole, Dom smútku, cintorín a niekoľko miest s náboženskými symbolmi v intraviláne a aj v extraviláne.

4. SWOT ANALÝZA

Silné stránky:

- dostupnosť verejnou dopravou
- blízkosť okresného mesta
- voľné priestory v budove školy
- podmienky na rozvoj podnikania
- kvalifikovaná pracovná sila
- potenciál pre rozvoj prímestskej rekreácie
- vhodný kultúrny, prírodný a ľudský potenciál na rozvoj vidieckeho turizmu

Slabé stránky:

- nedobudovaná infraštruktúra (vodovod, kanalizácia)
- nepriaznivý demografický vývoj
- vysoká nezamestnanosť
- nízka úroveň podnikateľských zámerov
- nedostatočná propagácia obce a jej aktivít
- slabé environmentálne povedomie občanov a ich výchova
- divoké skládky a pomalé zavádzanie separovaného zberu odpadu

- nepriaznivá premena poľnohospodárskej výroby
- veľký počet vlastníkov malých výmer poľnohospodárskej pôdy
- nízka dostupnosť údajov o Európskej únii

Príležitosti:

- ponuka kvalifikovaných voľných pracovných síl
- kapacita voľných priestorov
- aktívny rozvoj obce ako centra prímestskej rekreácie
- rozvoj služieb pre malých a stredných podnikateľov
- rozvoj poľnohospodárskej výroby
- aktivizácia a angažovanosť občanov na rozvoji obce
- využitie existujúceho bytového fondu
- zvyšovanie príťažlivosti vidieka
- využívanie štrukturálnych fondov pre rozvoj

Ohrozenia:

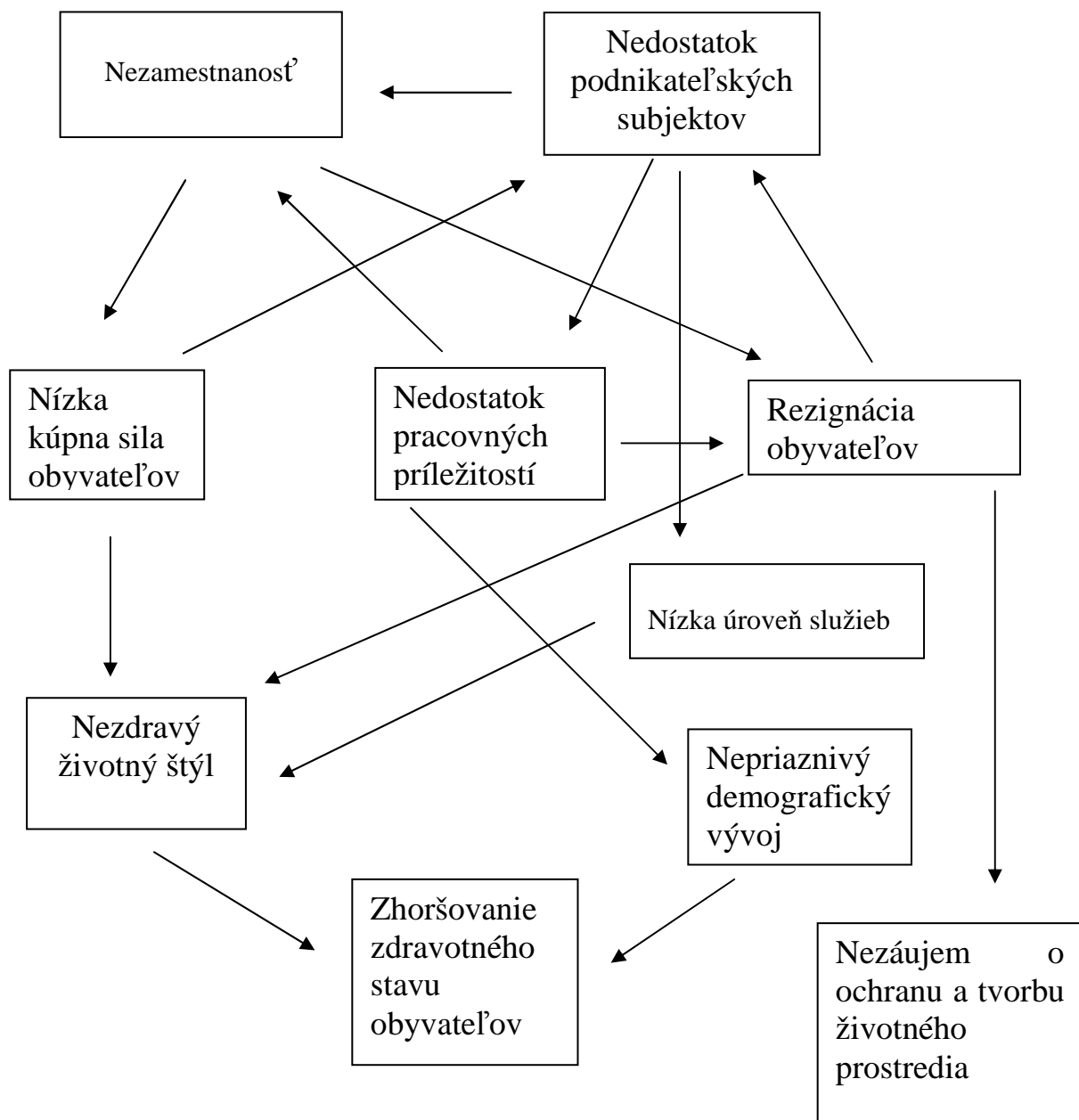
- nezáujem obyvateľov s nižším vzdelaním o zaradenie na trh práce
- nezáujem investorov
- hrozba zániku tradičných vidieckych výrob a zručností

5. Analýza problémov.

Z vyššie uvedených skutočností vyplývajú 2 najväznejšie problémy:

- nezamestnanosť
- nedostatočný počet podnikateľských subjektov

Príčiny a dôsledky uvedených problémov možno vyjadriť nasledovnou schémou:



6. PRIORITY A OPATRENIA.

6.1. Ľudské zdroje

Priorita:

1.1 Tvorba efektívnych pracovných miest a zníženie nezamestnanosti

Opatrenia:

- 1.1.1. Vypracovávať a realizovať rekvalifikačné programy na prepojenie požiadaviek trhu práce s kvalifikačnou štruktúrou evidovaných nezamestnaných.
- 1.1.2. Podpora zamestnávania v oblasti služieb
- 1.1.3. Podpora samozamestnávania evidovaných nezamestnaných
- 1.1.4. Realizácia programov na podporu pracovného uplatnenia znevýhodnených skupín na trhu práce
- 1.1.5. Vytvárať pracovné príležitosti v cestovnom ruchu:
 - v obchodoch a službách naviazaných na cestovný ruch
 - v sezónnych službách spojených s udržiavaním čistoty a poriadku v obci

Priorita:

1.2. Zlepšenie kvality života občanov a skvalitnenie služieb

Opatrenia:

- 1.2.1. Zvyšovať participáciu občanov na rozhodovacích procesoch verejného života
- 1.2.2. Rozvoj ľudských zdrojov a budovanie informačných a poradenských centier
- 1.2.3. Podpora tvorivých a vzdelávacích aktivít voľného času
- 1.2.4. Rozvoj systému ďalšieho vzdelávania ako nástroja zvyšovania kvalifikovanosti a flexibility ľudských zdrojov

6.2. Ekonomický rozvoj

Priorita:

2.1. Rast konkurencieschopnej produkcie a služieb

Opatrenia:

- 2.1.1. Podpora malých a stredných podnikateľov
- 2.1.2. Vypracovanie stratégie pre ekonomický rozvoj obce
- 2.1.3. Využitie existujúcich objektov pre prílev investícií

- 2.1.4. Podpora prílevu investícií s najmodernejšími technológiami (výroba a využitie biomasy, bio-pohonných hmôt a pod.)
- 2.1.5. Vytváranie podmienok pre rozvoj vidieckej turistiky a agroturistiky
- 2.1.6. Dobudovanie existujúcich objektov pre poskytovanie služieb prímestskej rekreácie
- 2.1.7. Podpora vybudovania komplexného informačného systému regiónu

6.3. Životné prostredie

Priorita:

3.1. Venovať zvýšenú pozornosť ochrane a starostlivosti povrchových a podzemných vôd ako aj kvalite vody pre ľudskú spotrebu

Opatrenia:

- 3.1.1. Zabezpečiť zásobovanie obyvateľov pitnou vodou vybudovaním vodovodu s prepojením na Pohronský skupinový vodovod
- 3.1.2. Dobudovanie kanalizačného zberača v obci a jeho napojenie na ČOV Žiar nad Hronom

Priorita:

3.2. Zlepšenie kvality životného prostredia a krajiny

Opatrenia:

- 3.2.1. Zavedenie separovaného zberu odpadov s dôrazom na zber a zhodnocovanie biologicky rozložiteľného odpadu
- 3.2.2. Vypracovať program sanácie divokých skládok odpadov
- 3.2.3. Podpora podnikateľských aktivít zameraných na zhodnocovanie odpadov
- 3.2.4. Zvýšiť podiel obnoviteľných zdrojov energie
- 3.2.5. Budovanie zariadení pre výrobu obnoviteľných zdrojov energie

Priorita:

3.3. Zvyšovanie environmentálneho povedomia obyvateľov

Opatrenia:

- 3.3.1. Podpora vzdelávacích a osvetových aktivít zameraných na rozvoj ekologického povedomia
- 3.3.2. Vybudovanie informačného systému o stave životného prostredia s prepojením na inštitúcie v oblasti monitoringu životného prostredia

Priorita:

3.4. Trvale udržateľný rozvoj obce

Opatrenia:

- 3.4.1. Podporovať rozvoj a diverzifikáciu ekonomických aktivít a vznik nových pracovných príležitostí
- 3.4.2. Dobudovanie miestnej infraštruktúry, revitalizácia majetku obce a objektov ľudovej architektúry pri zachovaní identity obce
- 3.4.3. Rozvíjať a zvyšovať príťažlivosť obce
- 3.4.4. Podporovať záchranu prírodných a kultúrnych hodnôt
- 3.4.5. Podpora činností v oblasti vidieckeho cestovného ruchu
- 3.4.6. Podpora remesiel na báze miestnych tradícií a prírodných zdrojov
- 3.4.7. Poskytovanie priestorov pre podnikateľské dielne remeselných výrobcov a umelcov na vidieku

6.4. Informačná spoločnosť**Priorita:**

- 4.1. Informačná gramotnosť

Opatrenia:

- 4.1.1. Podpora projektov zvyšujúcich vzdelanostnú úroveň v informačnej oblasti na základnej škole
- 4.1.2. Podpora projektov celoživotného vzdelávania.
- 4.1.3. Elektronizácia verejnej správy (sprístupnenie služieb a informácií o službách verejnej správy pre občana, podnikateľa na internete).
- 4.1.4. Rozširovanie možností dostupnosti rýchleho internetu pre občanov a návštevníkov obce.
- 4.1.5. Verejne dostupný internet v obci

7. Akčné plány

Prioritná oblasť životné prostredie

I. Vypracovať projektovú dokumentáciu a následne podľa nej vybudovať vodovodný rozvod v obci s napojením všetkých domácností.

Väzba na cieľ: Priorita 3.1. Venovať zvýšenú pozornosť ochrane a starostlivosti povrchových a podzemných vôd ako aj kvalite vody pre ľudskú spotrebu. Opatrenie 3.1.1. Zabezpečiť zásobovanie obyvateľov pitnou vodou vybudovaním vodovodu s prepojením na Pohronský skupinový vodovod

Garant: obec, vodárenská spoločnosť

Náklady: -

Financovanie: štrukturálne fondy EÚ, obec,

Obdobie realizácie: 2007 – 2013

II. Dobudovanie obecnej kanalizácie podľa projektovej dokumentácie a jej napojenie na ČOV Žiar nad Hronom.

Väzba na cieľ: Priorita 3.1. Venovať zvýšenú pozornosť ochrane a starostlivosti povrchových a podzemných vôd ako aj kvalite vody pre ľudskú spotrebu. Opatrenie 3.1.2. Dobudovanie kanalizačného zberača v obci a jeho napojenie na ČOV Žiar nad Hronom

Garant: obec, vodárenská spoločnosť

Náklady: -

Financovanie: štrukturálne fondy EÚ, Environmentálny fond (program na podporu realizácie environmentálnych opatrení MŽP), obec,

Obdobie realizácie: 2007 – 2013

III. Zavedenie separovaného zberu biologicky rozložiteľného odpadu a jeho následné zhodnotenie kompostovaním.

Väzba na cieľ: Priorita 3.2. Zlepšenie kvality životného prostredia a krajiny
Opatrenie 3.2.1. Zavedenie separovaného zberu odpadov s dôrazom na zber a zhodnocovanie biologicky rozložiteľného odpadu

Garant: obec

Náklady: -

Financovanie: obec, ERDF

Obdobie realizácie: 2007 – 2013

Prioritná oblasť ľudské zdroje a trvale udržateľný rozvoj.

Obec potrebuje udržiavať a rozvíjať tradície, ktoré sa k nej viažu. Aktivity spadajúce pod nasledovné priority: 1.2. Zlepšenie kvality života občanov a skvalitnenie služieb, 3.3. Zvyšovanie environmentálneho povedomia obyvateľov a 3.4. Trvale udržateľný rozvoj obce majú napomôcť podpore kultúrneho a spoločenského života a vytvorenia vzťahu medzi občanmi a obcou. Nemenej významným cieľom je znižovať pasivitu občanov v otázkach života komunity. Formou kultúrnych a spoločenských aktivít vzbudiť v širšej verejnosti záujem o dianie v obci ako aj o osobnostný rast jednotlivca. K zvyšovaniu ekologického povedomia občanov, ich participácii na správe vecí verejných a na celkovom rozvoji ľudských zdrojov v obci by prispela aj intenzívnejšia spolupráca a výmenné styky s inými obcami. Je tiež potrebné zohľadňovať špecifické potreby rôznych skupín obyvateľov z hľadiska veku (mládež, dôchodcovia a pod.) a zabezpečiť intenzifikáciu spoločenských kontaktov pre tieto skupiny.

IV. Udržiavanie a rozvoj kultúrnych a spoločenských aktivít v obci.

Cieľom je rešpektovať potenciál takých kultúrnohistorických a spoločenských hodnôt a javov, ktoré kontinuálne pôsobia v danom prostredí a predstavujú rozvojové impulzy a integráciu kultúrnohistorického povedomia nielen u občanov, ale aj návštevníkov týchto podujatí. Ide o snahu ukázať, že obec žije rozvíjaním svojej kultúry a tradícii a taktiež posilňovaním lokálpatriotizmu občanov.

Väzba na cieľ: Priorita 1.2. Zlepšenie kvality života občanov a skvalitnenie služieb, priorita 3.3. Zvyšovanie environmentálneho povedomia obyvateľov, priorita 3.4. Trvale udržateľný rozvoj obce

Garant: obec

Náklady: -

Financovanie: obec, súkromné zdroje

Obdobie realizácie: 2007 – každoročne

Prioritná oblasť ekonomický rozvoj

Vzhľadom na veľkosť obce a blízkosť okresného mesta je trhovú priestor pre vznik nových služieb výrazne obmedzený. Napriek tomu je možné podporovať vznik nových prevádzok vytváraním priestorových podmienok v existujúcich objektoch a najmä budovaním infraštruktúry potrebnej pre profiláciu obce ako strediska prímestskej rekreácie.

V. Podpora rozvoja služieb vidieckeho cestovného ruchu a prímestskej rekreácie.

Cieľom je podpora podnikateľských aktivít v oblasti služieb cestovného ruchu a dobudovanie existujúcich objektov pre rozvoj prímestskej rekreácie.

Väzba na cieľ: Priorita 2.1. Rast konkurencieschopnej produkcie a služieb, opatrenie 3.4.1. Podporovať rozvoj a diverzifikáciu ekonomických aktivít a vznik nových pracovných príležitostí,

Garant: obec

Náklady: -

Financovanie: súkromné zdroje, obec, ERDF

Obdobie realizácie: 2007 – 2013

Prioritná oblasť informačná spoločnosť

VI. Rozvoj informačnej spoločnosti a zvyšovanie vzdelanostnej úrovne v oblasti informačných technológií.

Cieľom je zriadenie verejne dostupného miesta s prístupom na internet, podpora vzdelávacích aktivít zameraných na zvyšovanie informačnej gramotnosti pre všetky vekové kategórie občanov, elektronizácia verejnej správy a vytvorenie funkčného informačného systému o dianí v obci

Väzba na cieľ: Priorita 4.1. Informačná gramotnosť

Garant: obec

Náklady: -

Financovanie: súkromné zdroje, obec, ERDF, ESF

Obdobie realizácie: 2007 – 2013